



# PrepStation-Tools

D

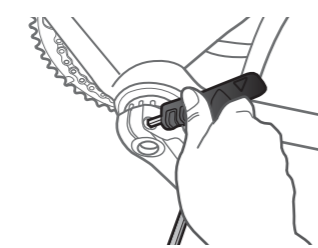
Bedienungsanleitung

## T-Handle DuoHex Wrench Set

Art.Nr. TPS-SP01

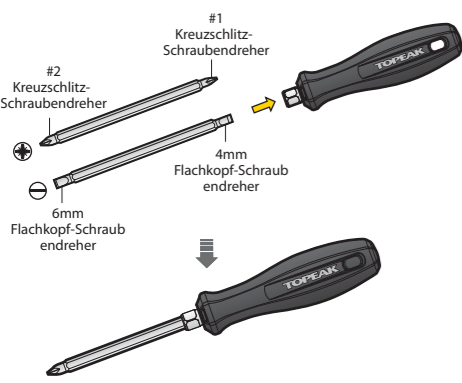


2mm 2.5mm 3mm 4mm 5mm 6mm



## Quad Driver

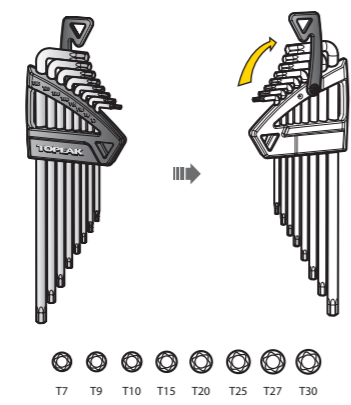
Art.Nr. TPS-SP06



#1 Kreuzschlitz-Schraubendreher  
#2 Kreuzschlitz-Schraubendreher  
4mm Flachkopf-Schraubendreher  
6mm Flachkopf-Schraubendreher

## Torx® Wrench Set

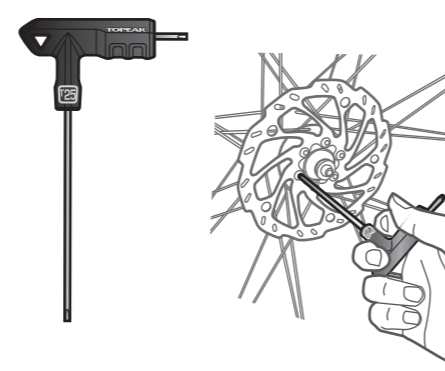
Art.Nr. TPS-SP05



T7 T9 T10 T15 T20 T25 T27 T30

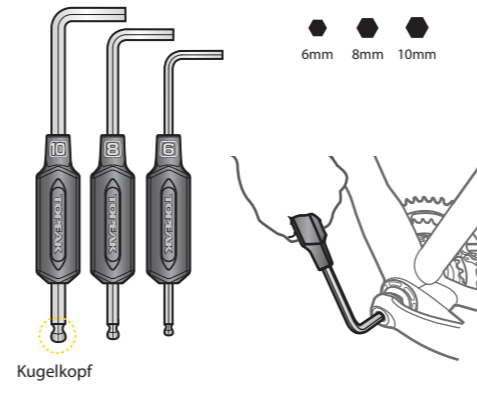
## T25 DuoTorx® Wrench

Art.Nr. TPS-SP34



## DuoHex Tool

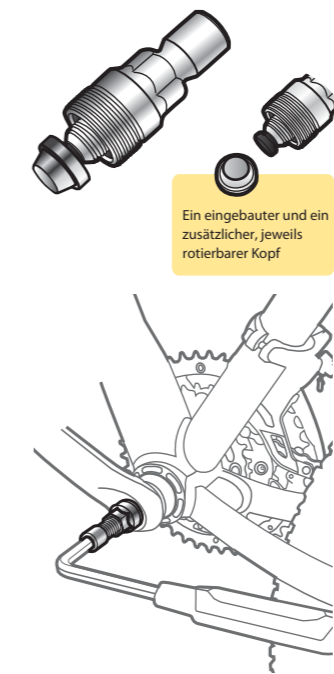
Art.Nr. TPS-SP02-04



6mm 8mm 10mm

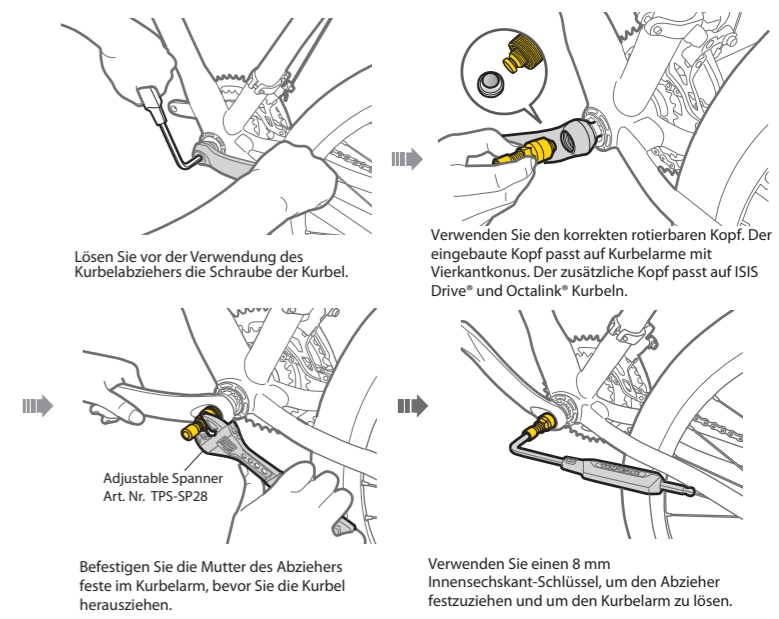
## Universal Crank Puller

Art.Nr. TPS-SP19



Ein eingebauter und ein zusätzlicher, jeweils rotierbarer Kopf

### ENTFERNEN DES KURBELARMS



Lösen Sie vor der Verwendung des Kurbelabziehers die Schraube der Kurbel.

Verwenden Sie den korrekten rotierbaren Kopf. Der eingebaute Kopf passt auf Kurbelarme mit Vierkantkonus. Der zusätzliche Kopf passt auf ISIS Drive® und Octalink® Kurbeln.

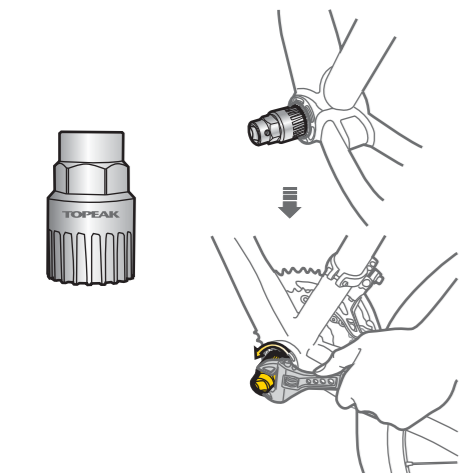
Adjustable Spanner Art. Nr. TPS-SP28

Befestigen Sie die Mutter des Abziehers feste im Kurbelarm, bevor Sie die Kurbel herausziehen.

Verwenden Sie einen 8 mm Innensechskant-Schlüssel, um den Abzieher festzuziehen und um den Kurbelarm zu lösen.

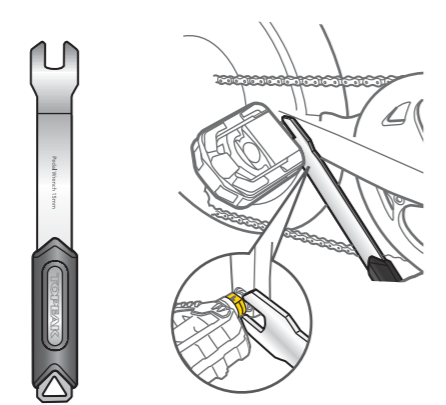
## Cartridge Bottom Bracket Tool

Art.Nr. TPS-SP18

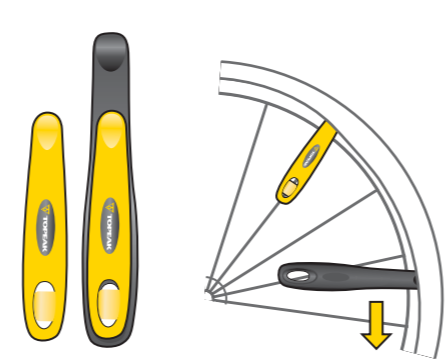


## Pedal Wrench 15mm

Art.Nr. TPS-SP20



## Shuttle Lever Set



## Adjustable Spanner

Art.Nr. TPS-SP28



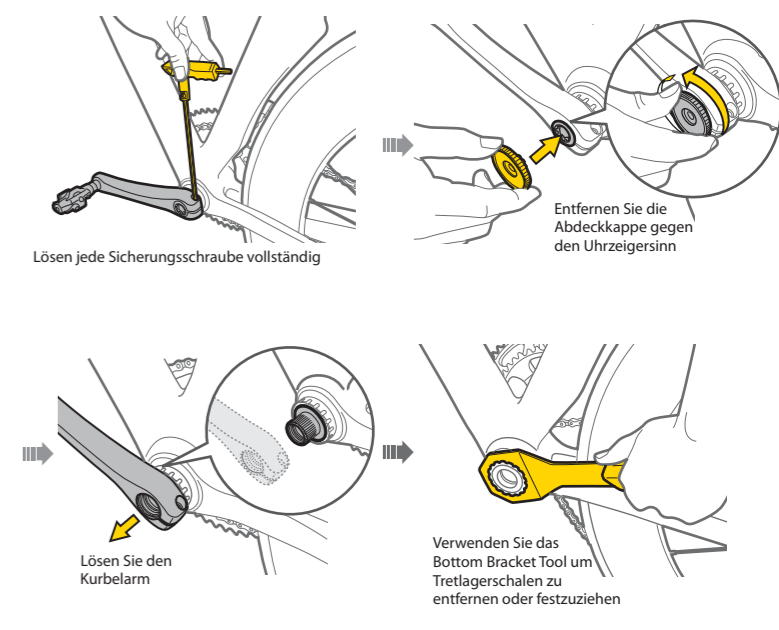
## Bottom Bracket Tool

Art.Nr. TPS-SP17



Entfernen Sie die Abdeckkappe

### EINSTELLEN/LÖSEN VON AUßENLIEGENDEN TRETLAGERSCHALEN



Lösen jede Sicherungsschraube vollständig

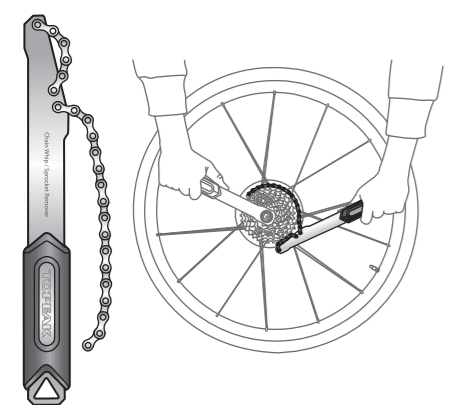
Entfernen Sie die Abdeckkappe gegen den Uhrzeigersinn

Lösen Sie den Kurbelarm

Verwenden Sie das Bottom Bracket Tool um Tretlagerschalen zu entfernen oder festzuziehen

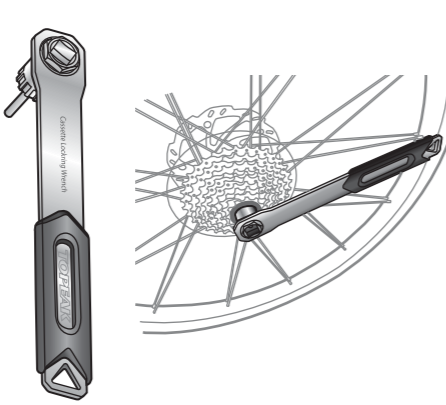
## Chain Whip/Sprocket Remover

Art.Nr. TPS-SP21



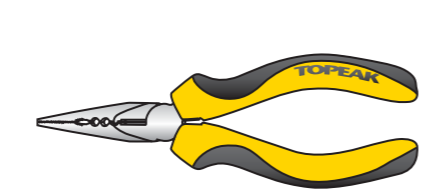
## Cassette Lockring Wrench

Art.Nr. TPS-SP22



## Needle Nose Pliers

Art.Nr. TPS-SP29



## Side Cutting Pliers

Art.Nr. TPS-SP30



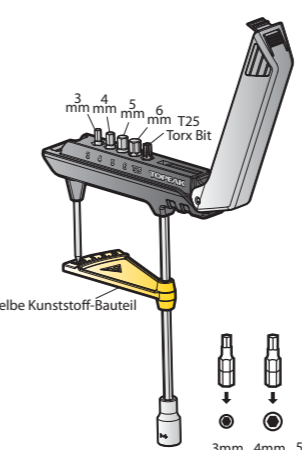
## 8/10mm Double Open End Spanner

Art.Nr. TPS-SP27



## ComboTorq Wrench & Bit Set

Art.Nr. TPS-SP07

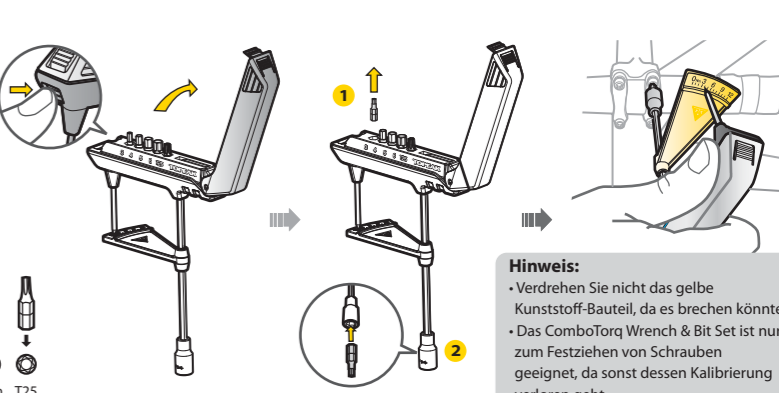


3 mm 4 mm 5 mm 6 mm T25 Torx Bit

gelbe Kunststoff-Bauteil

3mm 4mm 5mm 6mm T25

### ANWENDUNG DES COMBOTORQ WRENCH & BIT SET



**Hinweis:**  
• Verdrehen Sie nicht das gelbe Kunststoff-Bauteil, da es brechen könnte  
• Das ComboTorq Wrench & Bit Set ist nur zum Festziehen von Schrauben geeignet, da sonst dessen Kalibrierung verloren geht.



### DuoSpoke Wrench Art.Nr. TPS-SP13-15

DuoSpoke Wrench (13G/4.3mm)  
Art. Nr. TPS-SP13

DuoSpoke Wrench (14G/15G)  
Art. Nr. TPS-SP14

DuoSpoke Wrench (M7/M9)  
Art. Nr. TPS-SP15

### Threadless Saw Guide Art.Nr. TPS-SP26

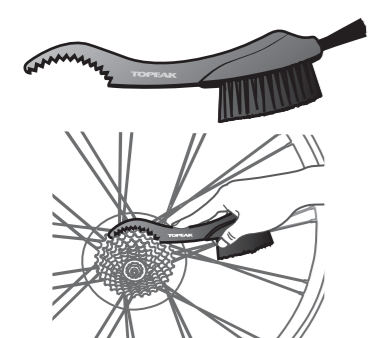
**Voreinstellung**

1,2 mm Saw Guide Abstandshalter  
2mm Saw Guide Abstandshalter  
4 mm Innensechskant

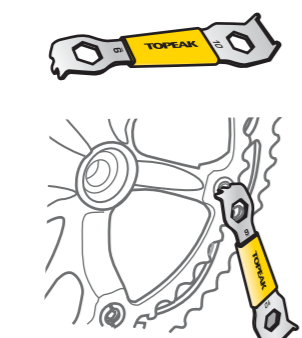
**Option 1** **Option 2**  
Für Carbon-Sägeblätter

Half Round Rasp  
Art. Nr. TPS-SP31

### Sprocket Clean Brush Art.Nr. TPS-SP33



### Chaining Nut Wrench Art.Nr. TPS-SP11



### Cable & Housing Cutter Art.Nr. TPS-SP16

**ANWENDUNG DES CABLE & HOUSING CUTTER**

A. B.

### PowerLink Pliers Art.Nr. TPS-SP12

**ANWENDUNG DES POWERLINK PLIERS**

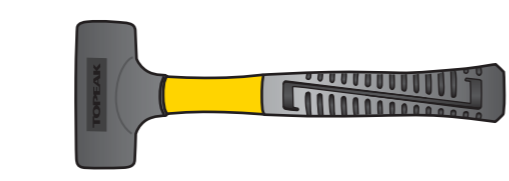
### Threadless Nut Setter Art.Nr. TPS-SP25

**ANWENDUNG DES THREADLESS NUT SETTER**

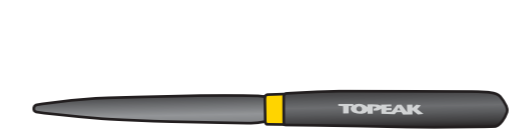
Rubber Mallet  
Art. Nr. TPS-SP32

Kralle nicht inclusive

### Rubber Mallet Art.Nr. TPS-SP32



### Half Round Rasp Art.Nr. TPS-SP31



### All Speeds Chain Tool Art.Nr. TPS-SP08

Für jede Fahrrad-Kette auch Campagnolo® 11 fach.

1. Einstellhebel  
2. Nietstift-Drücker  
3. Nietstift-Kürzer  
4. Kettennierer-Griff  
5. Gegenhalter

hintere Kettenglied-Führung  
vordere Kettenglied-Führung

Verwenden Sie die vordere Kettengliedführung zum Einsetzen bzw. Entfernen von Nietstiften. Verwenden Sie die hintere Kettengliedführung zum Lösen schwergängiger Kettenglieder.

### ACHTUNG

- Drücken Sie beim Nietvorgang die Kette mit einem Finger nach unten, damit sie fixiert bleibt. Achten Sie darauf, dass die Kette so liegt, dass der Kettenbolzen den Nietstift mittig trifft.
- Prüfen Sie anschließend die Kette auf Fehler und ob die Kette frei beweglich ist.

### WARTUNG

- Schmieren und warten Sie den Kettennierer bei Bedarf mit einem Teflon® basierten Schmiermittel.
- Um Rost zu vermeiden, sollte der Kettennierer trocken gehalten werden.

### MONTAGEANLEITUNG FÜR CAMPAGNOLO® 11 FACH KETTEN

Nachdem der spezielle Nietstift in die Campagnolo® 11 fach Kette eingesetzt und das Ende abgebrochen worden ist, muss das abgebrochene Ende des Nietstifts gedengelt werden, um eine Fehlfunktion der Kette zu vermeiden.

Vorher Nachher

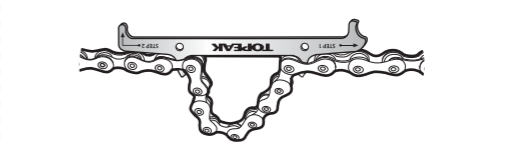
3/4 Umdrehung

### Chain Hook & Wear Indicator Art.Nr. TPS-SP09

### CHAIN WEAR INDICATOR

1) Stecken Sie „STEP 1“ vollständig in ein Kettenglied

### CHAIN HOOK



### ENTFERNEN EINES ALTEN NIETSTIFTS

- Drücken Sie den alten Nietstift heraus und ersetzen Sie ihn durch einen neuen.
- Drücken Sie die überstehende Seite des Nietstiftes ab.
- Drücken Sie den Kettenbolzen so wenig wie nötig, um die steife Verbindung zu lösen.

### 2) Prüfen Sie die Lage von „STEP 2“

„STEP 2“ sinkt nicht ein → Kette in gutem Zustand

„STEP 2“ sinkt vollständig ein → Neue Kette wird benötigt

\* Campagnolo® ist ein eingetragenes Warenzeichen der Campagnolo S.r.l.  
 \* Teflon® ist ein eingetragenes Warenzeichen von DuPont  
 \* Mavic® ist ein eingetragenes Warenzeichen von SALOMON S.A.  
 \* Shimano® ist ein eingetragenes Warenzeichen  
 \* Torx® ist ein eingetragenes Warenzeichen der Camcar Corp. Division der Textron Inds.